



GLOSARIO:

1.-PRESENTACIÓN DE LA PRESIDENTA

2.-QUIÉNES SOMOS

3.-MISIÓN, VISIÓN Y VALORES

4.-RECURSOS HUMANOS

5.- PROGRAMAS REALIZADOS Y FUENTES DE FINANCIACIÓN DURANTE EL EJERCICIO 2021.

6.- USUARIOS ATENDIDOS.

7.-MEJORAS REALIZADAS EN NUESTRA ENTIDAD DURANTE EL EJERCICIO 2021.

1.- CARTA DE LA PRESIDENTA



Estimados/as amigos/as:

Os presentamos la memoria de las actividades realizadas por nuestra asociación SPAM del ejercicio 2021.

Durante este año hemos seguido “caminando y haciendo camino” en circunstancias que se han convertido en normales. Hemos aprendido a convivir y a trabajar adaptándonos a las circunstancias personales de nuestro equipo y de las personas usuarias a nuestros servicios, hemos seguido apostando por el teletrabajo cuando ha sido preciso y también hemos podido disfrutar de la vuelta al trabajo de forma presencial.

En definitiva, he podido comprobar la gran capacidad de adaptación, imaginación y creación de todo el equipo que conformamos esta entidad, así como de las personas usuarias haciendo posible seguir consiguiendo nuestros objetivos y soñar con otros que en breve se irán materializando.

Como novedad, he de informaros que hemos cambiado la ubicación de nuestra sede siendo la nueva dirección, calle Ulloa nº 13 de Castellón y contamos con una nueva página web: <https://www.spamcastello.org>

Un saludo

Julia Fabri Masia
Presidenta de S.P.A.M

2.- QUIÉNES SOMOS

El Servei Psicopedagògic d'Atenció al Menor (S.P.A.M.) es una asociación sin ánimo de lucro en la que desde el año 2000, gestionamos diferentes programas de intervención psicosocial con familias, adolescentes, niños, niñas menores de edad y mujeres, tanto en acción concertada con la Conselleria de Igualdad y Políticas Inclusivas como a través de subvenciones con dicha Conselleria y con entidades públicas.

Nuestra plantilla sigue contando con el mismo equipo profesional y con nuevas incorporaciones en la plantilla, con excelente formación especializada y experiencia, procedentes de distintas disciplinas: Psicología, Trabajo Social, Educación social, Derecho, Integración social, Psicopedagogía etc.

El tipo de intervención que llevamos a cabo es, por tanto, muy diverso y tiene carácter multidisciplinar, lo que facilita y proporciona un abordaje interdisciplinar y global.

Áreas de trabajo

- Mediación (familiar, comunitaria, en organizaciones complejas, intercultural, escolar)
- Coordinación de Parentalidad
- Intervención familiar
- Intervención en abuso sexual con personas menores de edad
- Intervención en procesos de duelo
- Trauma terapia infantil
- Prevención de la violencia de género y empoderamiento de la mujer
- Orientación sociolaboral en mujeres en exclusión social.
- Prevención del Ciberacoso
- Formación a diferentes colectivos profesionales
- Seguimiento del Acogimiento familiar en familia extensa

3.- MISIÓN VISION Y VALORES

Tanto la misión como la visión y los valores que forman parte de la cultura organizativa de SPAM orientan los principios y metas comunes de nuestra asociación.

La **misión** de SPAM es ser partícipes de una sociedad basada en la cultura de la paz, donde los sectores más vulnerables, que constituyen nuestro objeto, encuentren servicios de calidad y excelencia, donde puedan encontrar las herramientas y mecanismos que les proporcionen la autonomía para formar parte de esa sociedad, basada en la cultura de la paz.

Nuestra **visión**, es decir, la ruta para conseguir nuestra misión parte de la base del interés superior del niño, niña y adolescente, así como del empoderamiento de la mujer, bajo el entendimiento de la intervención basada en:

carácter universal

- prevención
- promoción de la autonomía y desarrollo personal,
- promoción de la inclusión y de la cohesión social,
- perspectiva comunitaria,
- interdisciplinariedad de las intervenciones
- calidad y profesionalidad
- eficiencia y eficacia

Nuestros **principales objetivos** son

- Dar un servicio a los niños, niñas y adolescentes y familia con el fin de mejorar su calidad de vida.
- Optimizar las relaciones familiares.
- Promover la igualdad de oportunidades entre mujeres y hombres.
- Fomentar la participación social de las mujeres.
- Empoderar a las mujeres en exclusión social.
- Dar estrategias y pautas para facilitar la convivencia.
- Capacitar a los niños, niñas y adolescentes y familias para que desarrollen su autonomía personal y familiar.

- Dar apoyo psicológico, socioeducativo y jurídico, a los niños, niñas y adolescentes y la familia.
- Potenciar procesos basados en el diálogo, para la resolución de conflictos intrafamiliares.

4.- RECURSOS HUMANOS

Si hay algo que caracteriza a SPAM es su gran equipo humano. Desde el inicio de esta asociación, se le ha otorgado una gran importancia en contar con profesionales de diferentes disciplinas que permiten crear unas sinergias muy positivas y que repercuten directamente en los usuarios de los diferentes programas que se realizan.

Actualmente somos cuatro socias y cada una de nosotras coordinamos los distintos programas que se han realizado.

Así a grandes rasgos podemos decir que:

Julia Fabri coordina todos los programas que tienen como objeto de trabajar con niños, niñas y adolescentes víctimas de abusos sexuales, así como trabajar con los perpetradores de dichos abusos incluida la formación a profesionales en la detección de los abusos a niños, niñas y adolescentes. Igualmente ha seguido llevando a cabo la formación en esta materia a profesionales de las entidades locales, así como a otros profesionales de otros ámbitos.

Susana Herrero lleva a cabo la coordinación de programa de Acogimiento Familiar en familia educadora, así como la formación de dichas familias.

Begoña Monferrer coordina los programas que tienen relación con las mujeres en exclusión social, escuela de familias y diversidad y también coordina el servicio de coordinación de parentalidad en entidades locales.

Nela Pachés encargada del asesoramiento jurídico de los diversos programas, tanto a los/las técnicos como a los usuarios, así como de la realización de distintos cursos de formación.

5.- PROGRAMAS REALIZADOS Y FINANCIACIÓN DE LOS MISMOS EN ESTE AÑO:

PROGRAMAS LLEVADOS A CABO. AÑO 2021:

La financiación de los programas se ha obtenido a través de diferentes Consellerias de la Generalitat Valenciana, Diputación Provincial de Castelló y Ayuntamientos de la Provincia como el de Castelló, Burriana, Vall D'Alba y Pobla Tornesa, ya sea por contratación directa, subvención o concierto social.

Por parte de la Conselleria de Igualdad y Políticas Inclusivas:

- Formación de profesionales para prevención del abuso sexual infantil
- Empoderamiento y autoestima para mujeres en riesgo de exclusión
- Trauma terapia, dirigido a niños, niñas y adolescentes del sistema de protección
- Inserción laboral de mujeres en riesgo de exclusión social
- Escuelas de Familias
- Prevención de la violencia de género en población adolescente

Por parte de la Conselleria de Sanidad:

- Taller de salud perinatal y primera infancia

Por diversas entidades locales:

- Intervención, acompañamiento psicosocial y asesoramiento jurídico en la diversidad familiar
- Acompañamiento a la inserción sociolaboral de la mujer en riesgo de exclusión social
- Coordinación de parentalidad
- Programa de empoderamiento y autoestima para mujeres en riesgo de exclusión

Diputación de Castellón

- Programa de inserción laboral de mujeres en riesgo de exclusión, del ámbito rural.
- 'Tips para elegir un crush', dirigido a población adolescente del ámbito rural.
- Formación de profesionales: EL NUEVO MODELO DE SERVICIOS SOCIALES. Se contrató a nuestra entidad para realizar dos ediciones de la nueva legislación sobre la estructura y funcionamiento de la atención primaria básica para los/las profesionales de la APB.

PROGRAMAS EN ACCION CONCERTADA:

- Servicio de asistencia integral y especializada a niños, niñas y adolescentes que han sufrido abusos sexuales, trata y/o explotación sexual en la CV.

-Servicio de Asistencia Técnica al Acogimiento Familiar en Familia Educadora

6.- PERSONAS BENEFICIARIAS

Desglosados por programas:

- 1. PROGRAMA DE ACOMPAÑAMIENTO A LA INSERCIÓN SOCIOLABORAL DE MUJERES EN RIESGO DE EXCLUSIÓN SOCIAL realizado en la ciudad de Castellón:** financiado por el Ayuntamiento de Castellón de La Plana. En su totalidad han sido derivadas un **total de 31 mujeres** de las cuales 28 han realizado la entrevista inicial y de ellas son **23 mujeres** las que inician la FASE 1 de motivación.
- 2. PROGRAMA DE ACOMPAÑAMIENTO A LA INSERCIÓN SOCIOLABORAL DE MUJERES EN RIESGO DE EXCLUSIÓN SOCIAL impartido en la población de CABANES.** Concedido por la Generalitat Valenciana destinada a proyectos de empleo en la Provincia de Castellón. Participaron **8 mujeres**.
- 3. PROGRAMA DE AUTOESTIMA Y EMPODERAMIENTO PARA MUJERES EN RIESGO DE EXCLUSIÓN SOCIAL llevado a cabo en la ciudad de Castellón.** Financiado por el Servicio de Igualdad y Oportunidades del Ayuntamiento de Castelló de la Plana. Nos derivaron un total de **31 mujeres** y participaron en los talleres grupales 16 mujeres.
- 4. PROGRAMA DE AUTOESTIMA Y EMPODERAMIENTO PARA MUJERES EN RIESGO DE EXCLUSIÓN SOCIAL llevado a cabo en las poblaciones de Cabanes y Vall d'Alba.** Financiado por la Generalitat Valenciana (Vicepresidencia Y Conselleria de Igualdad y Políticas Inclusivas). Han participado **17 mujeres** (9 mujeres de la población de Cabanes y 8 mujeres de la población de Vall D´Alba)
- 5. PROGRAMA DE PROMOCIÓN DE LA SALUD PERINATAL Y PRIMERA INFANCIA en la ciudad de Castellón de la Plana.** Financiado por la Conselleria de Sanitat Universal i Salut Pública. Han participado **3 mujeres**.
- 6. PROGRAMA DE ESCUELA DE FAMILIA.** Subvencionado por la Generalitat Valenciana (Vicepresidencia y Conselleria de Igualdad y Políticas Inclusivas).

Se han llevado a cabo en las poblaciones de Almazora, Burriana, Castellón de la Plana, Nules y San Juan de Moró (Mancomunidad Plana Alta).

Las personas beneficiarias del presente proyecto ascienden a un total de **122 participantes** (51 unidades familiares). Han derivado a 65 personas adultas, de las cuales son **47 mujeres** (72.3%) y **18 son hombres** (27.7%). Han participado **57 niños, niñas y adolescentes**, de los cuales **hay 28 niñas/adolescentes** (49.12%), **28 niños/adolescentes** (49.12%) y **1 no binario** (1.76%). Según las poblaciones queda desglosado de la siguiente manera:

- **Almazora:** 9 mujeres y ningún hombre. 6 niñas/adolescentes, 3 niños/adolescentes y 1 no binario.
- **Burriana:** 10 mujeres y 1 varón. 5 niñas/adolescentes y 6 niños/adolescentes.
- **Castellón de la Plana:** 12 mujeres y 4 hombres. 5 niñas/adolescentes y 11 niños/adolescentes.
- **Nules:** 8 mujeres y 6 varones. 9 niñas/adolescentes y ningún niño/adolescente
- **San Juan de Moró:** 8 mujeres y 7 hombres. 3 niñas/adolescentes y 8 niños/adolescentes.

7.- El Ayuntamiento de Burriana realiza la contratación de la Asociación SPAM, para la ejecución del **PROGRAMA DE COORDINACION DE PARENTALIDAD** en los Servicios Sociales municipales. Se han atendido a 8 unidades familiares. Las personas adultas atendidas han sido 20 (10 mujeres y 10 hombres) y 13 NNA (2 niñas/adolescentes y 11 niños/adolescentes).

8.- PROGRAMA DE ACOGIMIENTO FAMILIAR EN FAMILIA EXTENSA. Acción concertada con la Conselleria de Igualdad y Políticas Inclusivas. En dicho programa durante el año 2021 se han atendido a 50 niños y 53 niñas, se han realizado también acciones de formación y actividades para facilitar a las familias acogedoras la conciliación de las responsabilidades del acogimiento, con la vida personal, laboral y social.

9.- SERVICIO DE ASISTENCIA INTEGRAL Y ESPECIALIZADA A NIÑOS, NIÑAS Y ADOLESCENTES QUE HAN SUFRIDO ABUSOS SEXUALES, TRATA Y/O EXPLOTACION SEXUAL EN LA CV .

Este servicio ha atendido durante el año 2021 un total de 36 casos, de los cuales 23 han sido mujeres y 13 hombres. Se han realizado un total de 711 intervenciones que se desglosan en 308 asistencias psicológicas, 378 intervenciones sociofamiliares y 25 asesoramientos jurídicos.

Se ha realizado un curso de formación y orientación a profesionales de la red pública para dar a conocer las pautas de detección, actuación e intervención ante situaciones de abuso y agresiones de carácter sexual.

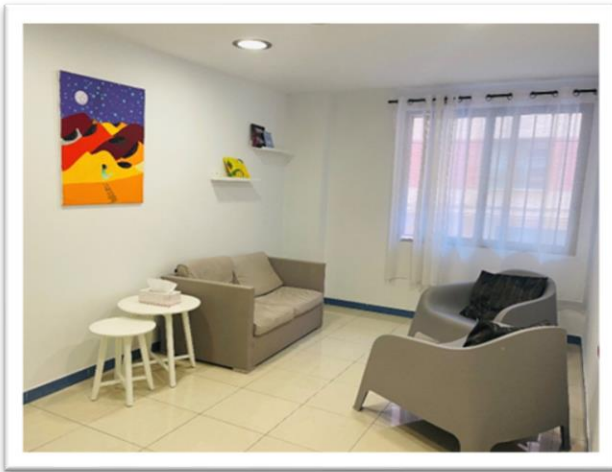
10.- Formación de profesionales para la Prevención del abuso sexual infantil Han participado un total de 213 profesionales (cuerpos y fuerzas de seguridad, profesionales de educación, salud y justicia), de los que 124 son mujeres y 89 son, hombres.

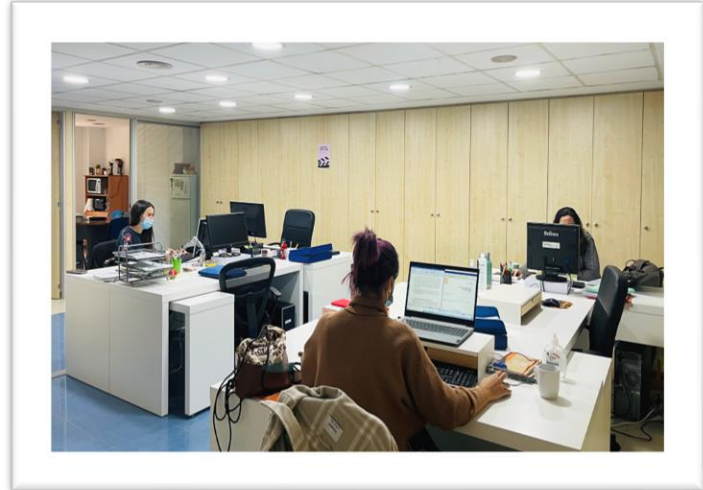
11.- Prevención de la violencia de género en la población adolescente. Este programa ha sido llevado a cabo con 5 grupos de 2º de la ESO del IES Vall d'Alba en la misma localidad, al que acuden chicos y chicas de distintos municipios o pedanías, con adscripción a dicho instituto (Vall d'Alba, Serra en Galceran, Ibarsos, Rosildos, Useres, Benlloch, Vilanova d'Alcolea, Torre en Domenech, La Pobla Tornesa, Vilafamés). Han participado un total de 77 alumnos y alumnas de los cuales 40 son chicos y 34 chicas, de entre 13 y 15 años de edad.

12.- Traumaterapia. Se han atendido a 5 niñas y 5 niños, del sistema de protección, a lo largo del años 2021, el tipo de intervenciones llevadas a cabo, son la valoración y la intervención psicológica. La frecuencia de las intervenciones ha sido semanal y quincenal.

7.- MEJORAS REALIZADAS EN NUESTRA ENTIDAD.

En junio de 2021 SPAM se trasladó a una nueva sede, en la calle Ulloa, nº 13 bajo, un espacio más funcional y adaptado, con una distribución de espacios acorde a las necesidades de los profesionales y usuarios. Contamos con una amplia sala de formación y diferentes espacios de trabajo y atención.





Hemos actualizado nuestra página web con el fin de que sea más accesible conocer nuestra entidad. Nuestro nuevo dominio es <https://www.spamcastello.org/>.

Igualmente seguimos apostando por la formación continua de nuestro equipo siguiendo como objetivos:

- 1.-Fomentar en los/las profesionales, el deseo de explorar en el conocimiento vinculado con materias propias de su actividad profesional.
- 2.-Promover el desarrollo de buenas prácticas profesionales, mejorando y potenciando las competencias de los profesionales, así como la humanización de la asistencia.

- 3.-Dotar y mejorar las herramientas, prácticas y estrategias profesionales, en aras de potenciar su eficacia y adecuación a las intervenciones necesarias
- 4.-Promover la reflexión sobre los modos de intervención y comprensión de los problemas de las personas a las que atendemos, así como sobre el trato, el respeto de los derechos fundamentales de las personas y los aspectos éticos y legales que vertebran nuestras actuaciones y tomas de decisiones.
- 5.-Actualizar los conocimientos de los y las profesionales de los equipos de trabajo. la plantilla.

Y por ello hemos realizado durante el ejercicio 2021, los siguientes cursos:

- Modelo de intervención Barnahus.
- Traumaterapia.
- Curso abordaje e intervención especializada en casos de ASI

Seguimos apostando por la calidad de nuestros servicios y seguimos contando con nuestro plan de **mejora continua** mediante el Sistema de Gestión de Calidad, así como el de satisfacer todos los **requisitos legales y necesidades** de las personas usuarias y otras partes interesadas. Así seguimos contando con la certificación ENAC: ISO 9001:2015 que acredita que la organización ha establecido y mantenido su sistema de gestión de acuerdo con los requisitos de la norma y demuestra la capacidad del sistema para cumplir eficazmente con los requisitos del producto/servicio para el alcance, objetivos y política de la organización.

Durante el ejercicio 2021 se ha renovado el visado del Plan de Igualdad y se mantiene el Plan de Voluntariado.

